



GOBIERNO DE LA
REPÚBLICA DE HONDURAS



SECRETARÍA DE EDUCACIÓN

¿QUÉ OPINAMOS DEL MODELO DE REDES EDUCATIVAS?

RESULTADOS DEL ANÁLISIS DE LA ENCUESTA DE OPINIÓN DE REDES EDUCATIVAS JULIO - AGOSTO 2017



Alumnos y alumnas del CEB Francisco Morazán de Tegucigalpa M.D.C.
Fuente: APRODE-GIZ



giz Deutsche Gesellschaft für Internationale Zusammenarbeit (GIZ) GmbH

Publicado por:

Secretaría de Estado en el Despacho de Educación
Primera calle, entre segunda y cuarta avenida
Comayagüela, M.D.C., Honduras

Una publicación fomentada por el Gobierno Federal de Alemania
a través de la Deutsche Gesellschaft für Internationale Zusammenarbeit (GIZ) GmbH

Elaborado por:

Dirección General de Construcciones Escolares y Bienes Inmuebles

Con apoyo de:

Programa de Apoyo a los Procesos de Descentralización en el sector educativo Honduras (APRODE)
Deutsche Gesellschaft für Internationale Zusammenarbeit (GIZ) GmbH

Versión:

Octubre 2017

INDICE

ÍNDICE DE ILUSTRACIONES	3
INDICE DE TABLAS	3
TABLA DE ABREVIATURAS	4
1. INTRODUCCIÓN	6
2. METODOLOGÍA	8
2.1 Objetivo.....	8
2.2 Interrogantes de investigación	8
2.3 Muestra.....	8
2.4 Instrumento y recopilación de datos.....	9
3. RESULTADOS Y ANÁLISIS	13
3.1 Total de participantes.....	13
3.2 Respuestas a la encuesta.....	14
3.2.1 Antes de esta encuesta, ¿conocía el modelo de Redes Educativas en Honduras?	14
3.2.2 ¿Considera funcional el modelo de Redes Educativas?.....	16
3.2.3 ¿Actualmente, usted participa en algún proceso relacionado al modelo de Redes Educativas?	17
3.2.4 ¿Cómo contribuye usted en el funcionamiento del modelo de Redes Educativas?	19
3.2.5 ¿Cómo contribuiría usted en el funcionamiento del modelo de las Redes Educativas? 20	
3.2.6 ¿Relaciona la descentralización del sector Educativo con el modelo de Redes Educativas?	21
3.2.7 Priorice los beneficios de la implementación del modelo de Redes Educativas	21
3.2.8 ¿Qué considera necesario para hacer sostenible las Redes Educativas en Honduras? 24	
3.2.9 ¿Cómo evaluaría usted la coordinación o dirección institucional de las Redes Educativas?	25
3.2.10 Según la situación actual de las Redes Educativas, ¿cuál de las siguientes áreas considera prioritaria fortalecer?	32
3.2.11 ¿Considera que cada Red Educativa debería tener una asignación presupuestaria?. 34	
4. CONCLUSIONES	38

ÍNDICE DE ILUSTRACIONES

Ilustración 1: Participantes por nivel	13
Ilustración 2: Conocimiento de Redes Educativas	14
Ilustración 3: Conocimiento de Redes Educativas por niveles	14
Ilustración 4: Opinión sobre funcionalidad de Redes Educativas	15
Ilustración 5: Opiniones sobre funcionalidad de Redes Educativas por niveles	16
Ilustración 6: Actores participando actualmente en procesos de Redes Educativas	17
Ilustración 7: Procesos y actividades para Redes Educativas en que participan los actores	18
Ilustración 8: Contribuciones de los actores en procesos para Redes Educativas	19
Ilustración 9: Áreas de contribuciones posibles de los actores en procesos de Redes Educativas	20
Ilustración 10: Relación entre la descentralización y el modelo de Redes Educativas	21
Ilustración 11: Priorización de los beneficios de Redes Educativas	22
Ilustración 12: Otros beneficios de Redes Educativas	23
Ilustración 13: Grados de satisfacción e insatisfacción con la coordinación por niveles	25
Ilustración 15: Diferentes grados de satisfacción e insatisfacción con la coordinación por niveles	26
Ilustración 16: Ranking de satisfacción en la coordinación	29
Ilustración 17: Aspectos a mejorar la coordinación de Redes Educativas	31
Ilustración 18: Priorización de las áreas a fortalecer en Redes Educativas	32
Ilustración 19: Otras áreas a fortalecer en Redes Educativas	33
Ilustración 20: Opiniones sobre la asignación presupuestaria a Redes Educativas	34
Ilustración 21: Opiniones sobre asignación presupuestaria para Redes Educativas por niveles	35
Ilustración 22: Razones para una asignación de presupuesto a las Redes Educativas	36
Ilustración 23: Razones contra una asignación de presupuesto para Redes Educativas	37

INDICE DE TABLAS

Tabla 1: Muestra original de participantes por niveles	9
Tabla 2: Aspectos para hacer sostenibles las Redes Educativas	24
Tabla 3: Porcentaje de respuestas de satisfacción con la coordinación por niveles	28
Tabla 4: Porcentaje de respuestas de insatisfacción con la coordinación por niveles	28

TABLA DE ABREVIATURAS

APRODE	Programa Apoyo a Los Procesos de Descentralización en el Sector Educativo Honduras
CE	Centro Educativo
CED	Consejo Escolar de Desarrollo
COMDE	Consejo Comunitario de Desarrollo Educativo
DIGECEBI	Dirección General de Construcciones Escolares y Bienes Inmuebles
DGDP	Dirección General de Desarrollo Profesional
DGCE	Dirección General de Currículo Y Evaluación
DR	Director de Red
DGSE	Dirección General de Servicios Educativos
GIZ	Deutsche Gesellschaft für internationale Zusammenarbeit (GmbH) Cooperación Técnica Alemana al Desarrollo
MERECE	Mesa Redonda de Cooperantes en Educación
PEI	Plan Estratégico Institucional
PROHECO	Programa Hondureño de Educación Comunitaria
SDGEB	Sub Dirección General de Educación Básica
SDGEM	Sub Dirección General de Educación Media
SDGEPB	Sub Dirección General de Educación Pre Básica
SDGPCE	Sub Dirección General de Participación Comunitaria Escolar
SIARED	Sistema Integrado de Administración de Redes Educativas
SACE	Sistema de Administración de Centros Educativos
USINIEH	Unidad del Sistema Nacional de Información Educativo de Honduras
UPEG	Unidad de Planificación Evaluación de la Gestión Educativa

1. INTRODUCCIÓN

En Honduras, las Redes Educativas han sido creadas para garantizar el acceso a los servicios educativos con calidad, equidad, transparencia y participación para las niñas, niños y jóvenes. Asimismo, aportan al proceso de descentralización y autonomía escolar priorizando la gestión pedagógica curricular y la reorganización de los recursos humanos, financieros, materiales y de infraestructura según las demandas de la comunidad educativa y de acuerdo a la especialización y el desempeño del personal docente promoviendo una administración transparente.

Una Red Educativa se organiza en un radio geográfico de 3 a 5 kilómetros con hasta diez centros educativos de educación básica y todos los centros de educación prebásica y media que se encuentren en el radio geográfico, incluyendo también los centros educativos de educación no formal tradicional y educación alternativa. Uno de ellos será el Centro Sede, preferiblemente el que oferte el tercer ciclo y que este ubicado estratégicamente en el centro de la Red, los demás son denominados Centros Integrados.

Las Redes Educativas iniciaron su funcionamiento a partir del año 2004 en los niveles de educación básica y prebásica como parte del cumplimiento del “Plan Educación para Todos – Iniciativa de Vía Rápida”¹ mediante el cual el Estado de Honduras se comprometió a mejorar sus indicadores educativos hasta el año 2015. Entre estos indicadores se encuentra lograr una educación básica universal con promoción de por lo menos el sexto grado para toda la población estudiantil.

En el marco del Plan Nacional de Educación 2010-2014 en el eje estratégico de gestión se consideró desarrollar las Redes Educativas como un modelo de gestión descentralizada con impacto en los centros educativos con el fin de mejorar el acceso y calidad a los servicios educativos con equidad y participación de la comunidad educativa y optimizar el uso de los recursos humanos y financieros.

Por su parte, el “Plan Estratégico Institucional orientado a resultados con enfoque en valor público” (PEI 2014-2018)² establece como producto del área estratégica acceso: “Organizadas y en funcionamiento Redes Educativas que oferten hasta el tercer ciclo de educación básica.” (Cadena de resultados 3, PEI 2014-2018).

En cumplimiento de ese producto, el 10 de octubre del 2016, el Despacho Ministerial de todos los centros educativos públicos de los niveles desde educación pre básica hasta educación media a nivel nacional. En la actualidad existen 15,334 centros

¹ SEDUC (2002): Todos con educación. Honduras 2003-2015. Propuesta para la iniciativa EFA. Tegucigalpa.

² SEDUC (2014): Plan Estratégico Institucional orientado a resultados con enfoque en valor público. Tegucigalpa.

educativos organizados en 1,964 Redes Educativas; esto significa que a nivel nacional el 67.6% de centros educativos está organizado en Redes Educativas.³

¿Por qué una encuesta de opinión sobre las Redes Educativas?

La encuesta de opinión de Redes Educativas fue realizada por la Secretaría de Estado en el Despacho de Educación (SEDUC) a través de la Dirección General de Construcciones Escolares y Bienes Inmuebles (DIGECEBI) con la asesoría de la Cooperación Alemana al Desarrollo a través de su Programa Apoyo a los Procesos de Descentralización en el sector educativo Honduras (APRODE / GIZ). La idea surge como una iniciativa para generar insumos para la Estrategia de Sostenibilidad de Redes Educativas, identificando las opiniones de diferentes niveles del sector educativo y los cooperantes sobre las Redes Educativas y su implementación, y a la vez promoviéndolas como modelo exitoso.

En base a estas opiniones identificadas sobre buenas prácticas, desafíos y medidas necesarias para la sostenibilidad de las Redes Educativas se pretende desarrollar de forma integral la Estrategia de Sostenibilidad de Redes Educativas tomando en cuenta la opinión de las 334 personas participantes de la encuesta que representan de forma proporcional los diferentes actores a nivel nacional que actualmente están involucrados de manera directa o indirecta en los procesos de las Redes Educativas. Así se pretende evitar que los mismos se vean excluidos de la elaboración de la estrategia.

Vale mencionar que esta Estrategia de Sostenibilidad de Redes Educativas es esencial para fortalecerlas como modelo de descentralización, poder ampliarlas de forma sostenible a nivel nacional y asegurar su funcionalidad, tomando en cuenta diversos aspectos normativos, institucionales, organizacionales, administrativos, pedagógicos, participativos y financieros desde el nivel central hasta el nivel de las Redes Educativas.

Este documento fue elaborado para presentar los resultados de la encuesta a un público interesado e involucrado en el sector educativo y procesos relacionados a Redes Educativas. En el capítulo 2 se explica el objetivo de la encuesta y sus interrogantes de investigación y se presenta la metodología con la muestra establecida, instrumentos y recopilación de datos. El capítulo 3 presenta los resultados de la encuesta haciendo uso de gráficas e ilustraciones y analiza los datos para sacar conclusiones y recomendaciones en el capítulo 4.

³ Fuente: SIARED y SACE, datos generados con el número de centros educativos públicos (22,681) reportados en la matrícula 2016.

2. METODOLOGÍA

2.1 Objetivo

La encuesta tiene como objetivo central conocer la percepción de los actores involucrados en Redes Educativas en relación a la implementación y funcionalidad de las Redes Educativas y así utilizar este insumo para la elaboración de la Estrategia de Sostenibilidad que tome en cuenta la participación de todos actores, tanto del nivel central, departamental, municipal, distrital y local. Además, a través de la encuesta se busca promover las Redes Educativas a los actores de todos los niveles que están involucrados en el proceso.

2.2 Interrogantes de investigación

Las principales interrogantes de investigación que se pretendió responder son:

1. ¿Qué popularidad tienen las Redes Educativas?
2. ¿Qué opinan los diferentes actores del nivel central, departamental, municipal, distrital y local y cooperantes sobre las Redes Educativas?
3. ¿En base a la opinión de estos actores, qué medidas son necesarias para hacer sostenible las Redes Educativas?

2.3 Muestra

Con el propósito de poder contestar las interrogantes se estableció una muestra representativa de los diferentes actores inmersos en los temas relacionados a Redes Educativas: 24 del nivel central, 54 del nivel departamental, 89 del nivel municipal, 60 del nivel local, y 37 cooperantes, llegando a un total de 264 personas, a quienes se les envió un enlace al cuestionario por correo electrónico (ver tabla 1).

La muestra se incrementó a 334 personas, porque el enlace web de la encuesta fue enviado a las personas de la muestra original, vía correo electrónico y *WhatsApp*, y estas a su vez reenviaron dicho enlace a más actores, como ser Directores Municipales/Distritales y Directores de Red.

Sin embargo, la muestra sigue siendo válida y representativa ya que las personas extras que contestaron son actores clave y representan la mayoría de personas trabajando en y para Redes Educativas. Además, demuestra que los participantes estaban interesados en involucrar a más personas en el proceso y reconocieron la importancia de esta consulta participativa para la Estrategia de Sostenibilidad de Redes Educativas.

Muestra original por niveles			
Nivel	Cargo	Número	Total
Nivel Central	Plana Ministerial	4	24
	Unidades de línea		
	• Sub Dirección General de Educación Pre Básica (SDGEPB)	2	
	• Sub Dirección General de Educación Básica (SDGEB)	2	

	• Sub Dirección General de Educación Media (SDGEM)	2	
	• Dirección General de Servicios Educativos (DGSE)	2	
	• Sub Dirección General de Participación Comunitaria Escolar (SDGPCE)	1	
	• Dirección General de Desarrollo Profesional (DGDP)	2	
	• Dirección General de Modalidades Educativas	1	
	• Dirección General de Currículo Y Evaluación (DGCE)	1	
	• Programa Hondureño de Educación Comunitaria (PROHECO)	1	
	• Dirección General de Talento Humano	1	
	• Unidad del Sistema Nacional de Información Educativo de Honduras (USINIEH)	2	
	• Unidad de Planificación Evaluación de la Gestión Educativa (UPEG)	3	
Nivel departamental	Directores Departamentales	18	54
	Sub Directores Departamentales de Currículo y Evaluación	18	
	Coordinadores Departamentales de Redes Educativas	18	
Nivel municipal	Directores Municipales/Distritales	59 ⁴	89
	Alcaldes	30 ⁵	
Nivel local	Directores de Red	60 ⁶	60
Cooperación internacional gubernamental	Integrantes de la Mesa Redonda de Cooperantes en Educación (MERECE)	18	18
Cooperación nacional e internacional no gubernamental	Integrantes de la red COMCORDE	29	29
TOTAL			264

Tabla 1: Muestra original de participantes por niveles

2.4 Instrumento y recopilación de datos

Para poder contestar las interrogantes investigadas se decidió usar el instrumento de una encuesta virtual de opinión. El cuestionario fue elaborado conjuntamente por el equipo de DIGECEBI de la Secretaría de Educación y el programa APRODE de la GIZ. El cuestionario contenía doce preguntas de diferentes tipos. Se utilizaron preguntas abiertas, cerradas y mixtas. Entre las preguntas cerradas existían preguntas de elección única, elección múltiple, ranking y escala. La cantidad y el tipo de preguntas se consideraron adecuadas para que los participantes de la muestra pudieran responder la encuesta en poco tiempo.

⁴ Muestra proporcional en los 18 departamentos: 1 Director Municipal seleccionado aleatoriamente por 5 municipios.

⁵ Muestra proporcional en los 18 departamentos: 1 Alcalde seleccionado aleatoriamente por 10 municipios.

⁶ Muestra proporcional en los 18 departamentos: 1 Director de Red por 30 Redes Educativas.

Para poder llegar de forma efectiva sin invertir muchos recursos y tiempo, se decidió aplicar el cuestionario de manera virtual, haciendo uso de la herramienta de *Formularios de Google*. Los participantes recibieron un correo electrónico y un mensaje de *WhatsApp*, en el cual se explicó el contexto y objetivo de la encuesta y se les compartió el enlace electrónico al cuestionario virtual. Los principios de consentimiento informado, anonimato y confidencialidad fueron garantizados durante el proceso.

El acceso al formulario estuvo abierto durante 10 días. Dada la situación que pocos días antes del cierre del acceso a la encuesta no se había conseguido una cantidad de respuestas representativas, el enlace fue compartido a través de un mensaje personal por *WhatsApp* en el caso que se tenía los números de teléfono. Al tomar esta medida aumentó la cantidad de respuestas casi a 300% en comparación con las respuestas obtenidas hasta ese momento.

Los participantes que respondieron la primera pregunta “¿Conoce usted el modelo de Redes Educativas?” e indicaron como respuesta “NO”, dieron por finalizada la encuesta y tenían la opción de dirigirse al enlace de la página del Sistema Integrada de Administración de Redes Educativas (SIARED) con el fin de promover su interés en conocer sobre las Redes Educativas.

A continuación se muestran las preguntas y opciones de respuesta del cuestionario:

1. Su puesto pertenece a:

- Red Educativa
- Alcaldía Municipal
- Dirección Municipal/Distrital de Educación
- Dirección Departamental de Educación
- Organización No Gubernamental
- Mesa Redonda de Cooperantes en Educación (MERECE)
- Dirección, Subdirección o Unidad de línea del Nivel Central de la SE
- Plana Ministerial (Nivel Central de la Secretaría de Educación)

2. Antes de esta encuesta, ¿conocía usted el modelo de Redes Educativas en Honduras?

- Sí
 - No
- Si su respuesta fue NO: Gracias por participar en la encuesta. Le sugerimos visitar el Sistema Integrado de Administración de Redes Educativas (SIARED) a través del siguiente enlace: <http://siared.se.gob.hn>.

3. ¿Considera funcional el modelo de Redes Educativas?

- Sí
 - No
 - No tengo respuesta
- Favor, justifique por qué considera funcional o no funcional el modelo de Redes Educativas.

4. ¿Actualmente usted participa en algún proceso relacionado al modelo de Redes Educativas?

- Sí
- No

Si su respuesta anterior es afirmativa indique los procesos en los que participa y tiene relación con Redes Educativas.

5. ¿Cómo contribuye usted en el funcionamiento del modelo de Redes Educativas?

Opción de respuesta abierta.

6. ¿Cómo contribuiría usted en el funcionamiento del modelo de Redes Educativas?

Opción de respuesta abierta.

7. ¿Relaciona usted la descentralización del sector educativo con el modelo de Redes Educativas?

- Sí
- No

8. Priorice los beneficios de la implementación del modelo de Redes Educativas.

Priorice las siguientes opciones, siendo 6 la más importante y 1 la menos importante

	1	2	3	4	5	6
Optimizar y gestionar recursos (personal, financieros, materiales).						
Mejorar la calidad educativa (aprendizaje de los educandos, formación y capacitación docente).						
Mejorar las condiciones de infraestructura.						
Fomentar la participación de todos los actores (educandos, docentes, padres y madres de familia).						
Mejorar la planificación estratégica.						
Ampliar el acceso y ofrecer una educación completa de los niveles de pre-básica, básica y media.						

Favor describa a continuación algún otro u otros beneficios que identifique en la aplicación del modelo de Redes Educativas.

9. ¿Qué considera necesario para hacer sostenibles las Redes Educativas en Honduras?

Opción de respuesta abierta.

10. ¿Cómo evaluaría usted la coordinación o dirección institucional de Redes Educativas?

	Muy insatisfecho	Insatisfecho	Muy satisfecho	Satisfecho	No tengo respuesta
Del nivel central (Plana Ministerial)					
Del nivel central (Coordinación Nacional de Redes Educativas - DIGECEBI)					
Del nivel departamental (Coordinación Departamental de Redes Educativas)					
Del nivel municipal (Dirección Municipal/Distrital)					
Del nivel local (Director/a de Red)					

En relación a la pregunta anterior ¿Qué aspectos considera usted que se puede mejorar en la coordinación y/o dirección de las Redes Educativas?

11. Según la situación actual de las Redes Educativas, ¿cuál de las siguientes áreas considera prioritario fortalecer?

Priorice las siguientes opciones, siendo 6 la más importante y 1 la menos importante.

	1	2	3	4	5	6
Optimizar y gestionar recursos (personal, financieros, materiales).						
Mejorar la calidad educativa (aprendizaje de los educandos, formación y capacitación docente).						
Mejorar las condiciones de infraestructura.						
Fomentar la participación de todos los actores (educandos, docentes, padres y madres de familia).						
Mejorar la planificación estratégica.						
Ampliar el acceso y ofrecer una educación completa de los niveles de pre-básica, básica y media.						

En relación a la pregunta anterior ¿qué otras áreas considera que se deben fortalecer?

12. ¿Considera que cada Red Educativa necesita asignación presupuestaria?

- Sí
 - No
 - No tengo respuesta
- Por favor, justifique su respuesta anterior.

3. RESULTADOS Y ANÁLISIS

En este capítulo se presentará la información recolectada a través de la encuesta virtual, incluyendo el total de participantes, las respuestas a las preguntas de la encuesta y su análisis siguiendo el orden del cuestionario.

3.1 Total de participantes

A continuación se especifican el número de los participantes por niveles y su proporción.

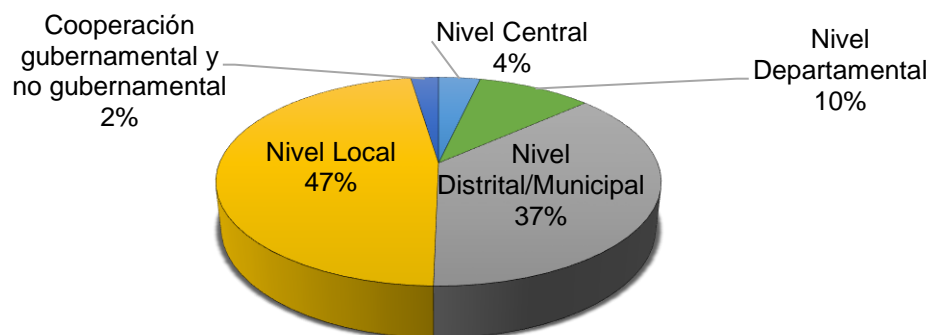


Ilustración 1: Participantes por nivel

Los resultados muestran que casi la mitad de los participantes (47%) pertenecen al nivel local (158 Directores de Red), seguidamente de un 37% que pertenecen al nivel municipal (5 alcaldes y 118 Directores Municipales/Distritales de Educación), un 10% al nivel departamental (33 Directores Departamentales de Educación, Sub Directores de Currículo y Evaluación y Coordinadores Departamentales de Redes Educativas), un 4% al nivel central (3 Plana Ministerial, 9 (Sub) Direcciones y unidades de línea) y un 2% a cooperantes gubernamentales o no gubernamentales / internacionales o nacionales (3 MERECE y 5 COMCORDE).⁷

El hecho de que el 84% de las respuestas se basan en la opinión de los actores del nivel local, municipal y distrital fortalece la perspectiva de una descentralización del sector educativo y asegura el acercamiento a la situación real de las Redes Educativas lo cual es indispensable para la elaboración de la Estrategia de Sostenibilidad de Redes Educativas.

⁷ De aquí en adelante se usará el término "Directores Departamentales" y "Directores Municipales/Distritales" para referirse a los Directores Departamentales de Educación y los Directores Municipales/Distritales de Educación.

3.2 Respuestas a la encuesta

A continuación se presentan y analizan las respuestas a las preguntas del cuestionario en su orden establecido en el cuestionario.⁸

3.2.1 Antes de esta encuesta, ¿conocía el modelo de Redes Educativas en Honduras?

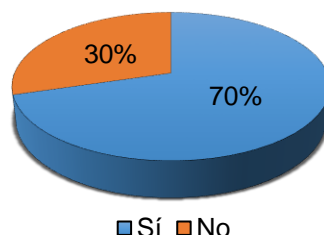


Ilustración 2: Conocimiento de Redes Educativas

Un total de 235 personas (70%) señalan conocer el modelo de Redes Educativas, mientras que 99 personas (30%) indicaron no conocer el modelo, entre ellas personal directivo del nivel central y departamental.⁹ Este detalle resulta interesante ya que la encuesta fue enviada a personas que se han relacionado o que deberían estar relacionadas con procesos de Redes Educativas. Además, en el PEI están establecidas las Redes Educativas y, por ende, debe ser un tema de alto conocimiento e implementación desde la planificación a nivel central, departamental y local. No obstante, no se puede descartar que el uso del término “modelo de Redes Educativas” en la pregunta haya causado cierta confusión en los participantes.

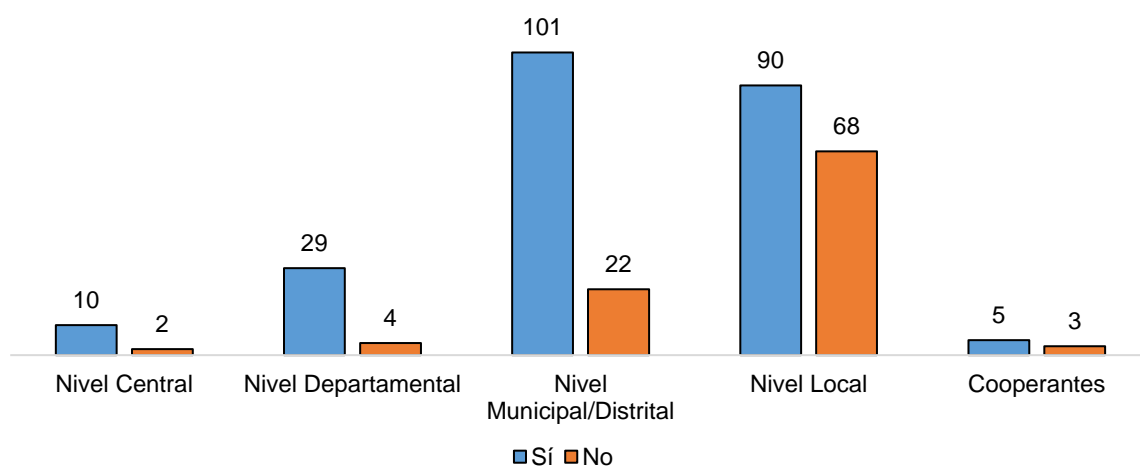


Ilustración 3: Conocimiento de Redes Educativas por niveles

⁸ Para mayor detalle, véase el cuestionario en el capítulo 3.4.

⁹ La encuesta se configuró para finalizarla. Si la respuesta a esta pregunta de conocimiento de las Redes Educativas era negativa, no continuaron contestando la encuesta; razón por la cual las 99 personas que respondieron que no conocían el modelo de Redes Educativas, salieron de la encuesta.

Del nivel central, departamental y municipal, aproximadamente 83% participantes conocen las Redes Educativas. Al contrario en el nivel local (43%) y en los cooperantes (38%) existe una gran parte que manifiesta no conocerlas. Este porcentaje de desconocimiento es preocupante ya que los Directores de Red son los actores que tienen el contacto más directo y activo con las Redes Educativas. Puede ser que el modelo no haya sido socializado suficientemente con los cooperantes o que su campo de trabajo no llegue a este nivel.

Se debe aclarar que, a partir de esta pregunta, el universo a considerar equivale a las 235 personas que respondieron positivamente a la pregunta sobre conocer el modelo de redes. Las 99 personas que contestaron la pregunta con NO, salieron de la encuesta.

3.2.2 ¿Considera funcional el modelo de Redes Educativas?

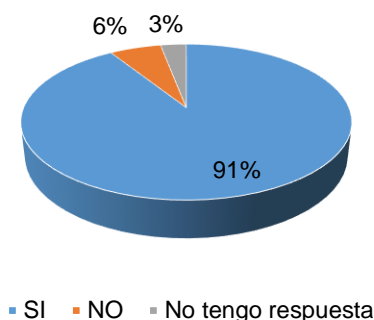


Ilustración 4: Opinión sobre funcionalidad de Redes Educativas

Como visualizado en la ilustración 4, una gran parte de los encuestados (91%) considera que las Redes Educativas son funcionales. Sólo el 6% opina que no es funcional y 3% no tiene respuesta a la pregunta.¹⁰

¹⁰ Es necesario recordar que las 99 personas que contestaron la pregunta si conocían el modelo de Redes Educativas con NO, salieron de la encuesta. Por eso de aquí en adelante el 100% de las respuestas se refiere sólo a los encuestados que conocen las Redes Educativas.

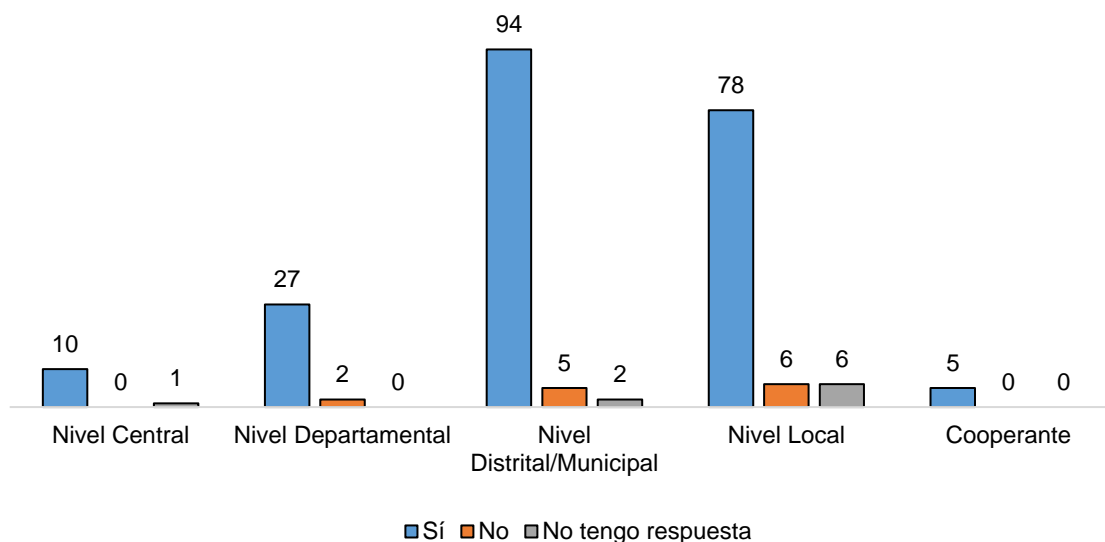


Ilustración 5: Opiniones sobre funcionalidad de Redes Educativas por niveles

La mayor parte de las opiniones es positiva y refleja que los actores en los diferentes niveles confían en las Redes Educativas y están convencidos de su funcionalidad. El hecho de que las respuestas se basan en las experiencias personales de los encuestados, brinda una viabilidad del modelo y valida que la implementación del mismo es factible y prometedor para la mejora de la educación en Honduras. Además contrasta significativamente las dudas que aún permanecen por parte de algunos actores claves en el sector educativo en cuanto a la funcionalidad de las Redes Educativas en el sector educativo.

En su justificación los encuestados consideran las Redes Educativas como una alternativa a la educación en el proceso de descentralización para la mejora del servicio educativo, a través de la integración y articulación entre una Red y otra. Según su opinión, el intercambio de buenas prácticas permite que los docentes, educandos, padres y madres de familia y demás actores de la Red, adquieran nuevas competencias en diferentes temáticas. Así mismo argumentan que el trabajo en Red fortalece a la comunidad, las relaciones interpersonales y el trabajo en equipo causando una mejor comunicación, mayor unidad y promoción de la igualdad. Según los encuestados, las Redes Educativas permiten invertir los recursos de manera eficiente y eficaz y ayudan a tener una mejor comunicación en todos los niveles.

Asimismo, los participantes indican razones por las cuales las Redes Educativas no son funcionales, como ser la falta de recursos, la sobrecarga de trabajo a los Directores de Red y las lejanas distancias entre algunos centros educativos de la Red Educativa.

3.2.3 ¿Actualmente, usted participa en algún proceso relacionado al modelo de Redes Educativas?

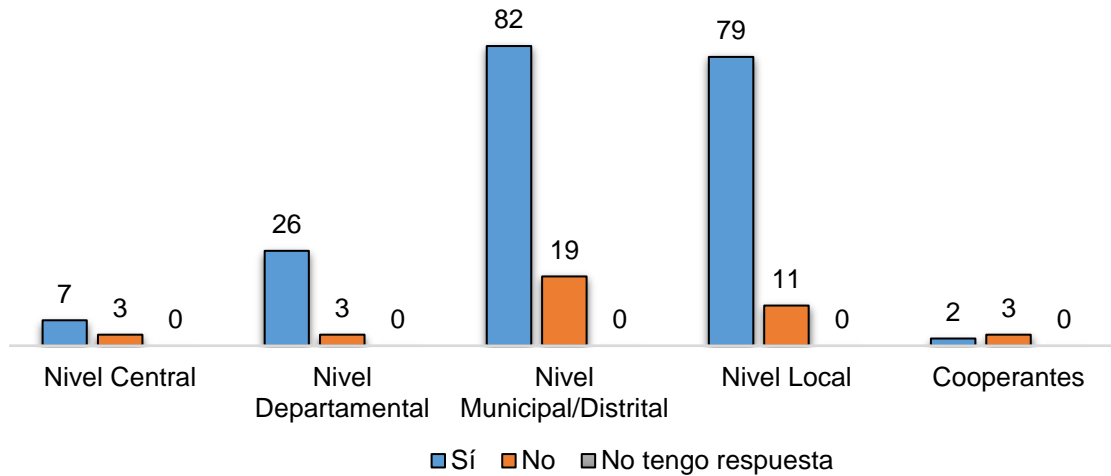
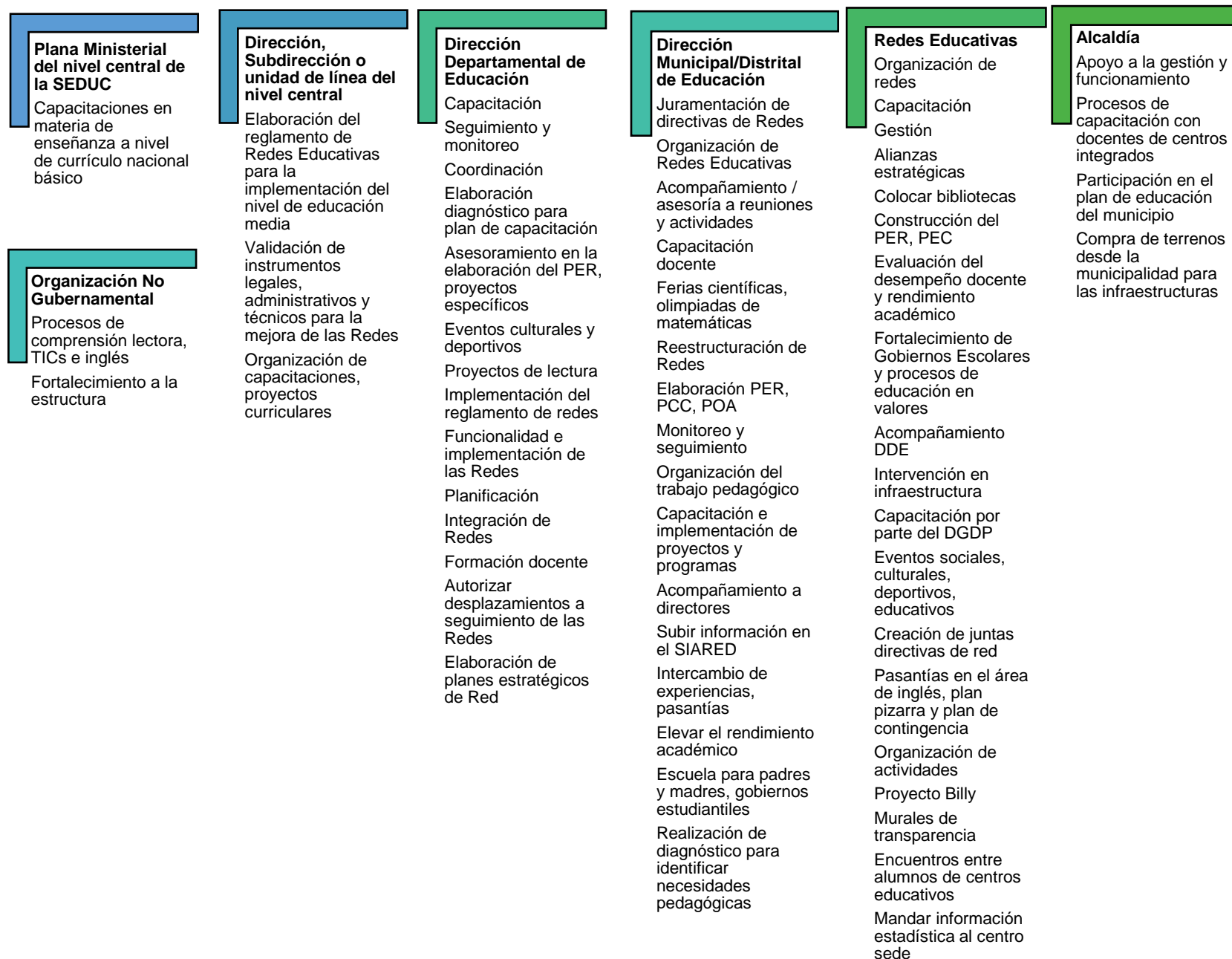


Ilustración 6: Actores participando actualmente en procesos de Redes Educativas

Un 83% de los actores está participando actualmente en procesos de Redes Educativas mientras que un 17% indica que no participa en algún proceso. Llama la atención que 11 Directores de Red señalan no participar en ningún proceso ya que su puesto está estrechamente relacionado con las Redes Educativas. Puede ser que estos Directores de Red han sido nombrados recientemente o que no se sienten involucrados en procesos establecidos por el nivel central o departamental. Así también, es posible que ciertos actores no estén conscientes de que su trabajo contribuye de manera indirecta a las Redes Educativas, o que estos actores no conozcan el modelo o no lo acepten como estrategia nacional de la Secretaría de Educación.

Si la respuesta fue afirmativa se le solicitó a los encuestados que indicaran en qué procesos están participando. La ilustración número 7 detalla las respuestas; algunas de ellas se refieren más a actividades puntuales.

Ilustración 7: Procesos y actividades para Redes Educativas en que participan los actores



3.2.4 ¿Cómo contribuye usted en el funcionamiento del modelo de Redes Educativas?

La ilustración 8 resume las respuestas a esta pregunta ordenadas por niveles.

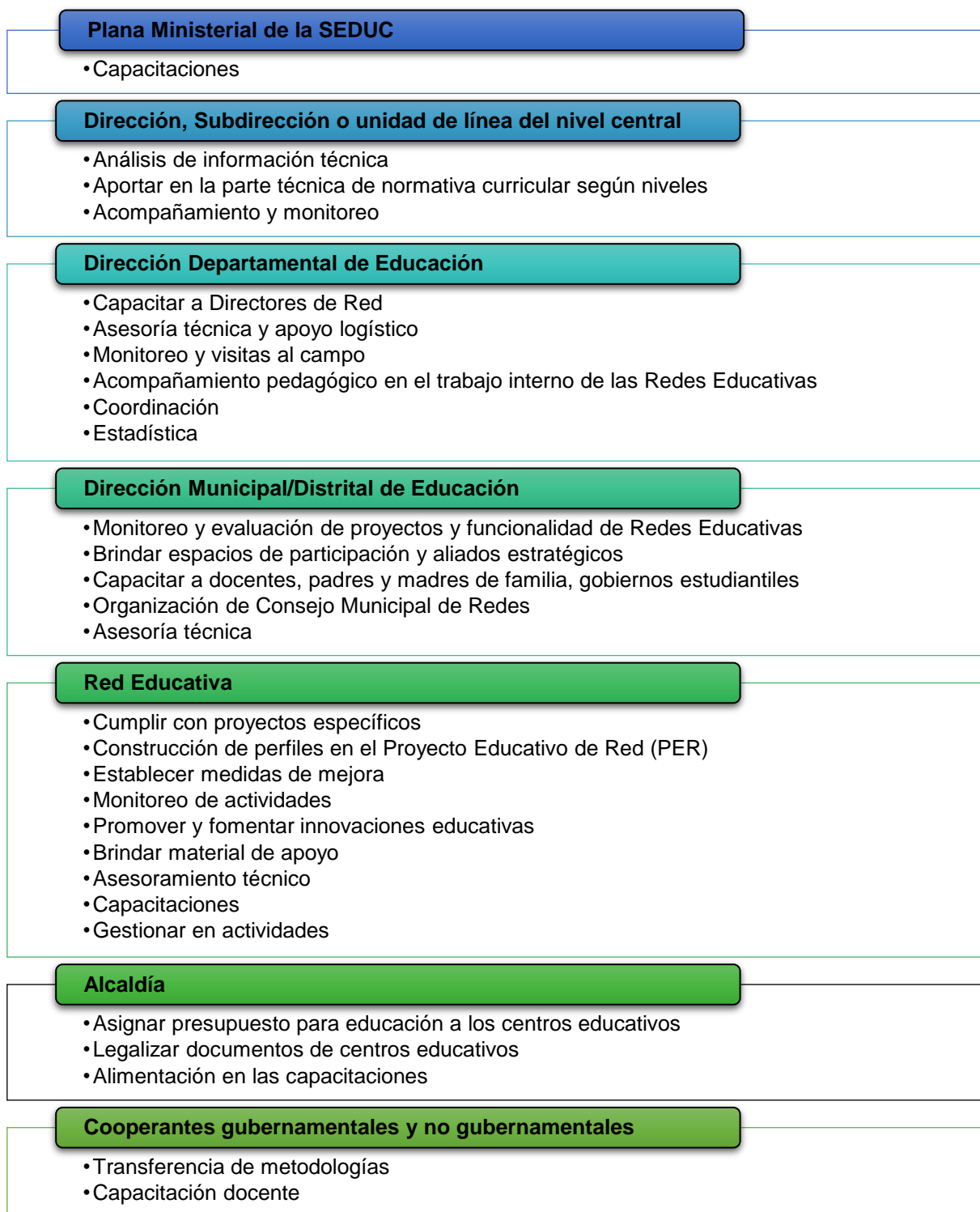


Ilustración 8: Contribuciones de los actores en procesos para Redes Educativas

Los encuestados señalan una variedad de contribuciones. Se observa que los diferentes niveles dependen el uno del otro y la información se transfiere en ambas direcciones de lo local hacia lo central y viceversa.

Para cada nivel están determinadas asignaciones puntuales donde la mayoría tiene claro cuáles son sus tareas. Eso es un hallazgo positivo porque parece que todos los actores aportan desde su nivel y están conscientes de sus atribuciones. También existen muchos casos donde las asignaciones son iguales como ser capacitaciones, monitoreo, etc. Es un aspecto a mejorar para que no haya duplicidad de contribuciones y cada nivel tenga funciones propias. En este contexto cabe mencionar que una de las respuestas fue que la Plana Ministerial indica que su contribución en el funcionamiento de las Redes Educativas es a través de capacitaciones.

3.2.5 ¿Cómo contribuiría usted en el funcionamiento del modelo de las Redes Educativas?

La pregunta pretendía hacer una diferencia entre las contribuciones que hacen actualmente y otras contribuciones que serían posibles en condiciones ideales. La ilustración 9 resume en qué áreas se pueden agrupar estas respuestas abiertas.

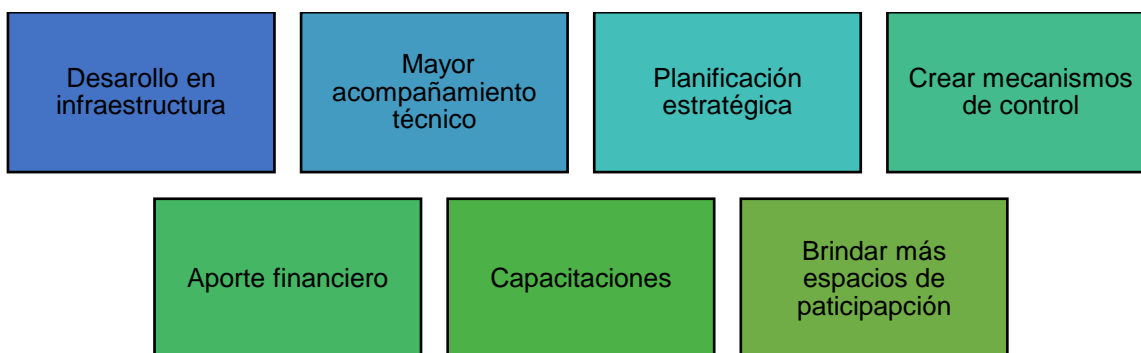


Ilustración 9: Áreas de contribuciones posibles de los actores en procesos de Redes Educativas

Las actividades se concentran en siete puntos de concordancia entre todos los actores: desarrollo en infraestructura, acompañamiento técnico, capacitaciones, creación de mecanismos de control, brindar aporte financiero, apoyar en la planificación estratégica y brindar espacios de participación. Cada actor es consciente que puede dar un aporte desde su nivel, sin embargo en muchas ocasiones la sobrecarga de su puesto o los factores de recursos económicos pueden ser una limitante en su contribución.

3.2.6 ¿Relaciona la descentralización del sector educativo con el modelo de Redes Educativas?

Un 74% de los participantes afirman que existe una relación entre las Redes Educativas y la descentralización. Un 17% indica que no hay relación y 9% no tiene respuesta a la interrogante. La ilustración 10 detalla las respuestas según nivel.

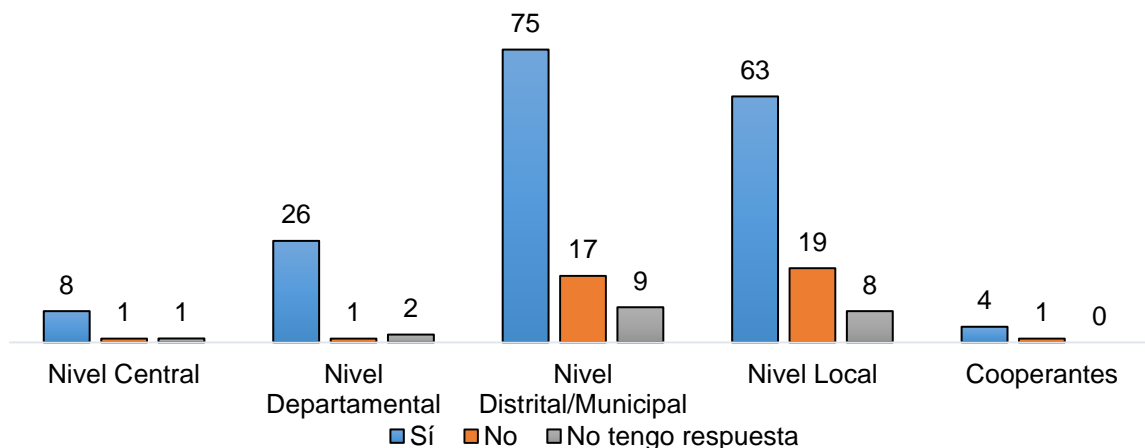


Ilustración 10: Relación entre la descentralización y el modelo de Redes Educativas

Los niveles locales y municipales son los que menor relación encuentran. Es posible que aún no haya claridad con el concepto de descentralización o que la información no haya llegado hasta estos niveles.

3.2.7 Priorice los beneficios de la implementación del modelo de Redes Educativas

En el cuestionario se planteó una serie de ítems, los cuales fueron tomados del Manual de Redes Educativas¹¹ y se solicitó a los encuestados priorizarlo de 1 a 6, siendo el 6 el más importante y el 1 el menos importante, pudiendo asignar cada número sólo una vez. Sin embargo, esto no se restringió en la encuesta virtual y permitía dar a todos los ítems el mismo número lo que posiblemente influye en los resultados.

¹¹ SEDUC (2015): *La Red Educativa. Un modelo de gestión descentralizada para las escuelas rurales en Honduras. Manual conceptual.* Tegucigalpa, Honduras.

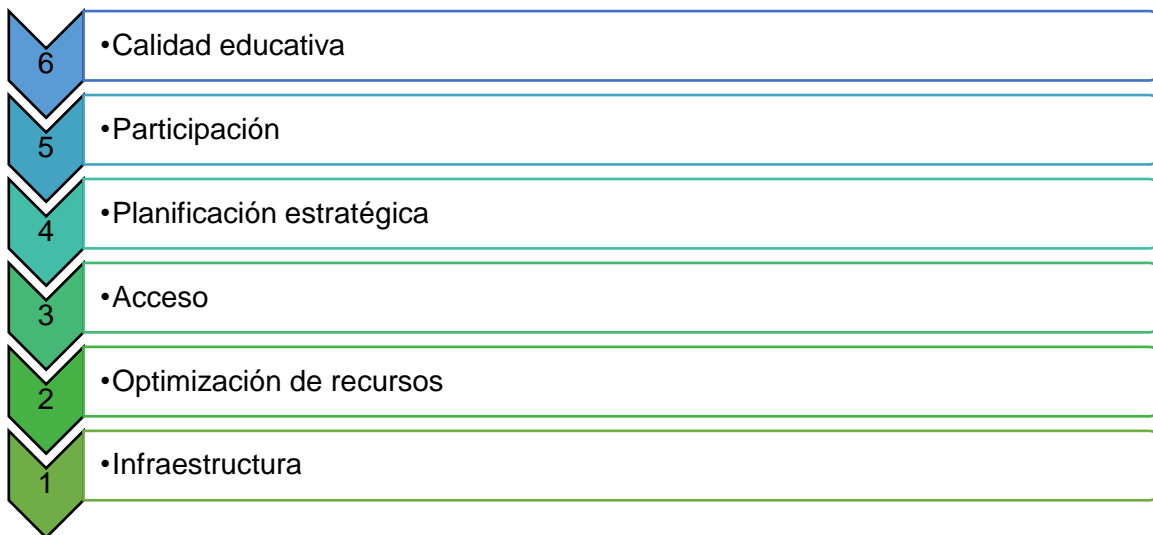


Ilustración 11: Priorización de los beneficios de Redes Educativas

Es interesante que los encuestados prioricen aspectos pedagógicos y de participación y no las necesidades materiales como ser recursos e infraestructura que se sitúan en los últimos lugares. Esto muestra un cambio de percepción importante ya que las Redes Educativas siempre han sido relacionadas con la infraestructura y otros aspectos materiales. Al priorizar la participación en segundo lugar se reconoce que la calidad educativa no sólo depende del personal docente sino del involucramiento de toda la comunidad educativa y sus estructuras de participación. Eso subraya la importancia de las estructuras de participación, por ejemplo los Gobiernos Estudiantiles, las Asociaciones de Padres y Madres de Familia, Consejo Municipal de Desarrollo Educativo, Consejo Escolar de Desarrollo y otras estructuras propias de la Red.

Además de los seis ítems los encuestados mencionan otros beneficios que consideran pertinentes. En la tabla número 12 estos beneficios se agrupan en seis categorías: participación, acceso, valores y aspectos personales, calidad, recursos y procesos.

Se puede observar una variedad de beneficios en todos los niveles, tantos aspectos personales, interpersonales e intergrupales. También existe una articulación que permite que todos los niveles se beneficien entre sí. La mayoría de beneficios se encuentra en las áreas de calidad y participación, lo que destaca el argumento anteriormente descrito en cuanto a la calidad educativa y la participación.

Participación

- Participación de la comunidad educativa
- Establecer alianzas estratégicas con el sector no gubernamental
- Responsabilidad compartida
- Planificación conjunta
- Divulgar iniciativas de emprendedurismo

Acceso

- Integración de educación media y pre-básica
- Se garantiza el derecho del niño a la educación básica
- Acceso a los alumnos que no cuentan con los recursos para estudiar en otro centro educativo

Valores y aspectos personales

- Solidaridad y convivencia
- Rescatar valores en la sociedad (culturales, morales, éticos)
- Intercambio cultural / experiencia
- Se comparte una visión / misión con los actores educativos
- Mejora de las condiciones de vida de los alumnos
- Todos aprenden de todos
- Lazos de amistad

Calidad

- Mejora de los indicadores
- Fortalecimiento a la formación técnica y pedagógica del docente
- Adecuaciones curriculares locales
- Fortalece centros educativos
- Gestionar proyectos
- Intercambio de buenas prácticas y proyectos innovadores
- Acompañamiento pedagógico
- Personal docente capacitado en áreas específicas
- Integración de centros unidocentes
- Aprendizaje conjunto
- Asignación de docentes en áreas curriculares que se necesitan
- Mejorar la calidad educativa
- Entrega de partes mensuales e información al final del año

Recursos

- Transporte escolar
- Dotación de recursos educativos
- Mejoramiento de infraestructura
- Optimizar el talento humano de la red

Procesos

- Mejora de la comunicación
- Trabajo más ordenado
- Transparentar procesos
- Autogestión y sostenibilidad

Ilustración 12: Otros beneficios de Redes Educativas

3.2.8 ¿Qué considera necesario para hacer sostenible las Redes Educativas en Honduras?

En la tabla 2 los participantes indican aspectos para hacer sostenibles las Redes Educativas. Las respuestas fueron resumidas y categorizadas en aspectos que le corresponden a nivel central o descentralizado y aspectos generales que aplican a todos los niveles.

<p>Aspectos generales</p>	<ul style="list-style-type: none"> • Visión clara, actitud y liderazgo • Compromiso, responsabilidad e interés • Capacitación y asesoramiento permanente sobre procesos y lineamientos a todos los actores • Monitoreo y evaluación de las Redes Educativas a través de la plataforma SIARED y visitas de campo a nivel local. • Plan de sostenibilidad de manera integral y participativa, que englobe dimensiones, tecnologías, financieras, organizacionales • Aplicación la ley y cumplimiento con los procesos • Formar alianzas estratégicas • Asignación de presupuestaria a los diferentes niveles • Apoyo logístico • Gestionar la personería jurídica de la Red • Crear mecanismos de gestión de recursos económicos en las Redes • Mejora de infraestructura y entrega de materiales educativos
<p>Nivel descentralizado</p>	<ul style="list-style-type: none"> • Compromiso, responsabilidad y participación comunitaria • Descarga de trabajo a los Directores de Red (no asignar grado) • Establecer un coordinador de red por municipio • Empoderamiento de los actores claves y los gobiernos locales • Autoridades municipales, departamentales y fuerzas vivas (alcaldes, gobernadores y empresa privada) se involucren en el financiamiento de proyectos planificados • Implementación de proyectos auto-sostenibles • Realizar pasantías • Construcción e implementación del PER y PCR • Planificación acorde a las necesidades de cada Red
<p>Nivel central</p>	<ul style="list-style-type: none"> • Compromiso y apoyo • Mejorar articulación y comunicación entre el nivel central y Direcciones Departamentales • Proceso de descentralización completo (funciones y recursos) • Brindar incentivos para las Redes

Tabla 2: Aspectos para hacer sostenibles las Redes Educativas

Los encuestados identifican una variedad de aspectos que abarcan diferentes puntos clave para la sostenibilidad de Redes Educativas. Sin embargo, en el análisis detallado se observa que los aspectos más mencionados se refieren a recursos (humanos, financieros y materiales). Los encuestados identifican por un lado

aspectos generales (p.ej. compromiso institucional, asignación presupuestaria y de personal) y por otro lado proponen ideas concretas por nivel (p.ej. no asignar grado al Director de Red o establecer un Coordinador de Red por municipio).

Aunque los recursos financieros se toman en cuenta y son importantes, existen aspectos más orientados a la parte técnica como ser la participación y el fortalecimiento pedagógico tal y como se refleja en los subcapítulos anteriores. Otro hallazgo relevante es que muchos encuestados ven la necesidad de mejorar la socialización y aplicación de la normativa y el cumplimiento con los procesos y quieren que exista una claridad en todos los niveles en cuanto a sus atribuciones.

3.2.9 ¿Cómo evaluaría usted la coordinación o dirección institucional de las Redes Educativas?

Antes del análisis de esta pregunta es importante aclarar que la evaluación de los encuestados en cuanto a la coordinación institucional sólo se refiere específicamente a la coordinación en el tema de Redes Educativas y no en general.

En la ilustración número 13 se muestra la tendencia de las respuestas de insatisfacción y satisfacción. Para los grados de satisfacción e insatisfacción se han sumado los valores de muy satisfecho y satisfecho y las de muy insatisfecho e insatisfecho respectivamente.

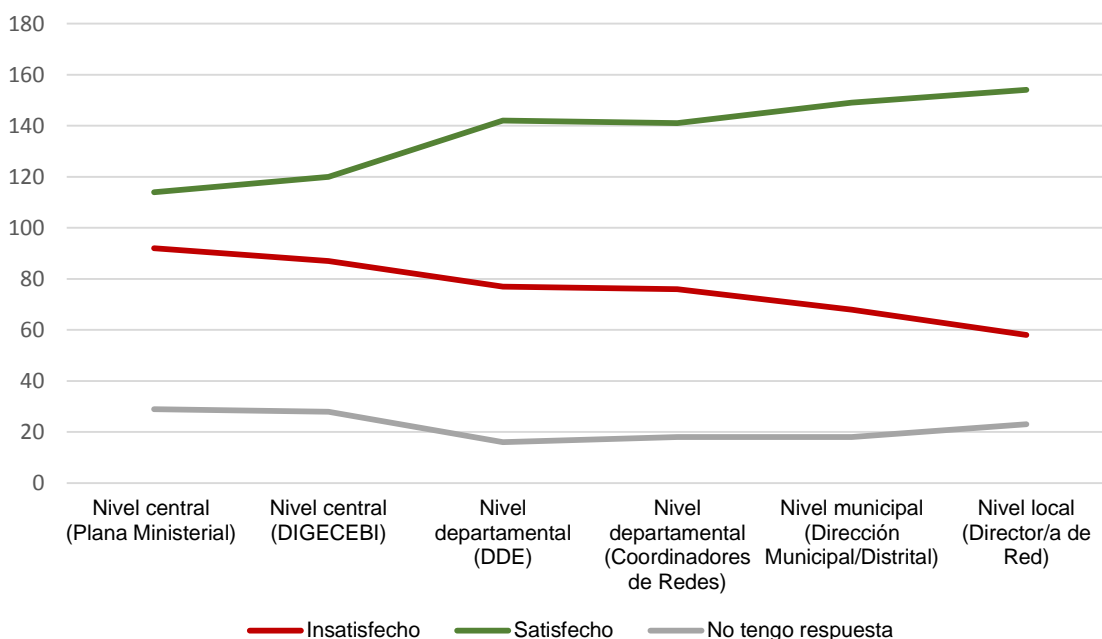


Ilustración 13: Grados de satisfacción e insatisfacción con la coordinación por niveles

Al observar el gráfico se puede deducir que en general existe más satisfacción que insatisfacción con la coordinación institucional de las Redes Educativas. El grado de satisfacción aumenta a medida que se acerca al nivel local, siendo los Directores de Red los que coordinan de manera más satisfactoria. La línea verde muestra

como la satisfacción sube significativamente del nivel central a las Direcciones Departamentales. Al contrario el grado de insatisfacción aumenta al acercarse a nivel central, siendo la Plana Ministerial la que coordina de manera más insatisfactoria según la opinión de los encuestados. La cantidad de personas que no tienen respuestas es constante, sin embargo hay personas que no opinan sobre la coordinación del nivel central y los Directores de Red. Esto se puede explicar por la ausencia de interacción entre estos niveles. Es importante mencionar que existe la posibilidad de que los encuestados habrían contestado diferentemente si no hubiesen tenido temor de criticar francamente a los demás niveles.

En la ilustración 15 se detalla las diferencias entre los diferentes grados de satisfacción (muy insatisfecho/satisfecho y muy insatisfecho/insatisfecho). Este análisis más detallado demuestra que los encuestados están muy satisfechos con las Direcciones Municipales/Distritales. Se visualiza que la cantidad de encuestados que están muy insatisfechos es parcialmente constante en los diferentes niveles.

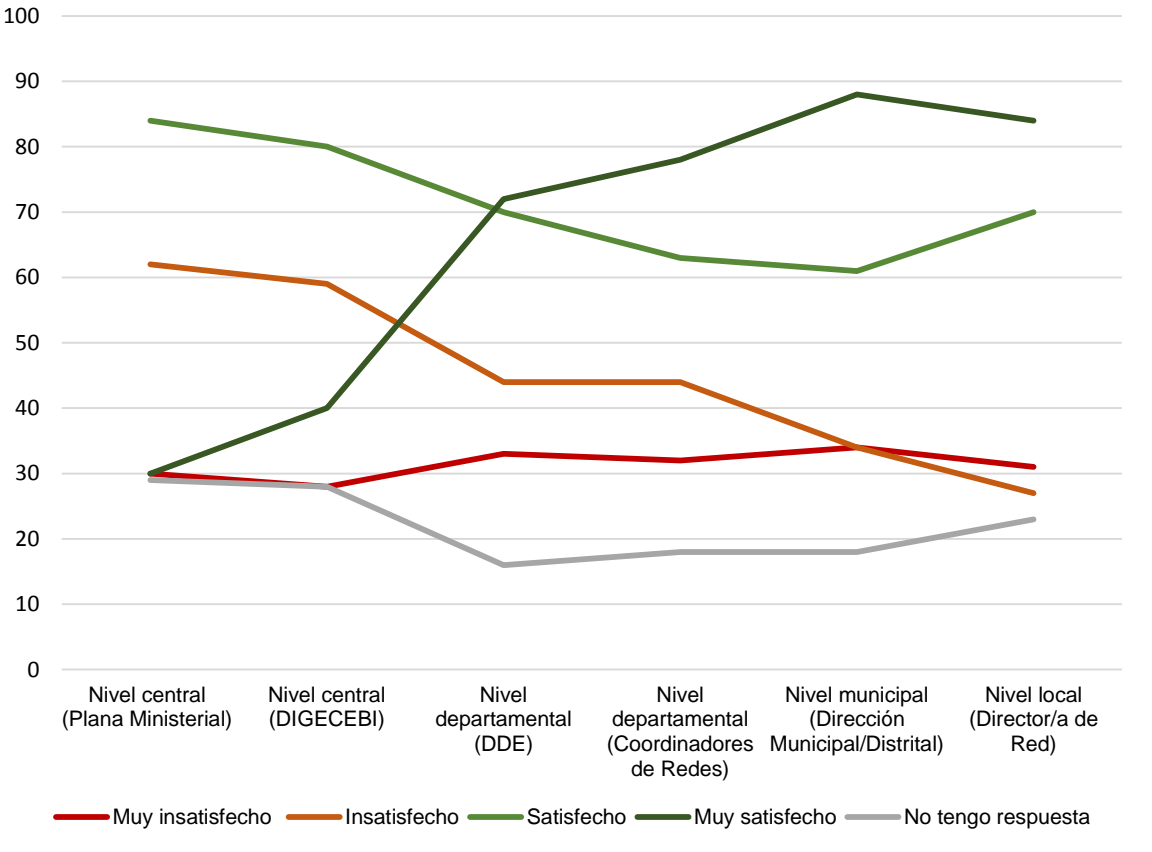


Ilustración 14: Diferentes grados de satisfacción e insatisfacción con la coordinación por niveles

Para dar un panorama más detallado, las tablas 3 y 4 visualizan cómo cada nivel percibe la coordinación desde la Plana Ministerial hasta los Directores de Red. La columna vertical contiene los niveles que evalúan la coordinación y la columna horizontal los niveles que están siendo evaluados. Los porcentajes representan la proporción de los encuestados de un nivel que evalúan la coordinación de manera

satisfactoria o muy satisfactoria (tabla 3) e insatisfactoria y muy insatisfactoria (tabla 4). El color verde simboliza las respuestas de satisfacción y el color rojo las de insatisfacción. Se asignan tres diferentes tonos de color para resaltar los porcentajes más altos y así visualizar cuáles niveles son los más satisfechos o insatisfechos con la coordinación del nivel evaluado.

Es necesario tomar en cuenta que algunos niveles están representados con un mayor número de encuestados que otros, p.ej. mientras contestaron 96 Directores Municipales/Distritales la pregunta, fueron solamente dos personas de la Plana Ministerial. Este aspecto se debe de tomar en cuenta al ver los valores proporcionales, ya que un 50% de las respuestas de la Plana Ministerial, significa la respuesta de una persona y representa sólo la opinión de un 0.01% de toda la muestra. Este detalle está representado en la columna “Respuestas” incluyendo el valor real de las respuestas y su proporción. El porcentaje de encuestados que indican “no tener respuesta” no es incluido en estas tablas.

Nivel que evalúa	Respuestas		Nivel evaluado y su porcentaje de respuestas "Satisfecho y muy satisfecho"					
	Valor real	Valor proporcional	Plana Ministerial	DIGECEBI	Direcciones Departamentales	Coordinadores de Red	Direcciones Municipales/ Distritales	Directores de Red
Redes Educativas	90	38.20%	39%	35%	42%	43%	58%	57%
Alcaldías	5	2.10%	100%	100%	100%	100%	100%	100%
Direcciones Municipales/Distritales	96	40.90%	51%	54%	74%	73%	69%	72%
Direcciones Departamentales	29	12.30%	62%	69%	69%	69%	62%	66%
(Sub-)Direcciones y Unidades del nivel central	8	3.40%	63%	100%	63%	50%	63%	75%
Plana Ministerial	2	0.01%	0%	0%	0%	0%	0%	0%
Cooperantes (MERECE y COMCORDE)	5	0.02%	40%	60%	60%	60%	60%	80%

Tabla 3: Porcentaje de respuestas de satisfacción con la coordinación por niveles

Nivel que evalúa	Respuestas		Nivel evaluado y su porcentaje de respuestas "Insatisfecho y muy insatisfecho"					
	Valor real	Valor proporcional	Plana Ministerial	DIGECEBI	Direcciones Departamentales	Coordinadores de Red	Direcciones Municipales/ Distritales	Directores de Red
Redes Educativas	90	38.20%	46%	48%	46%	43%	32%	28%
Alcaldías	5	2.10%	0%	0%	0%	0%	0%	0%
Direcciones Municipales/Distritales	96	40.90%	28%	35%	24%	25%	30%	25%
Direcciones Departamentales	29	12.30%	34%	31%	31%	28%	38%	28%
(Sub-)Direcciones y Unidades del nivel central	8	3.40%	25%	0%	25%	38%	25%	0%
Plana Ministerial	2	0.01%	50%	50%	50%	50%	50%	50%
Cooperantes (MERECE y COMCORDE)	5	0.02%	20%	0%	20%	20%	20%	0%

Tabla 4: Porcentaje de respuestas de insatisfacción con la coordinación por niveles

Al comparar las tablas 3 y 4 se nota que existe más satisfacción que insatisfacción con la coordinación de los diferentes niveles. Los actores más satisfechos con la coordinación institucional de Redes Educativas en general son los alcaldes con un promedio de satisfacción de 100%, seguidos por las (Sub-) Direcciones y unidades de línea del nivel central (69% de 8 respuestas), las Direcciones Municipales/Distritales (66% de 96 respuestas) y las Direcciones Departamentales (66% de 29 respuestas). Los actores más insatisfechos con la coordinación son la Plana Ministerial con un promedio de 50% (de 2 respuestas), las Redes Educativas (41% de 90 respuestas) y las Direcciones Departamentales (32% de 29 respuestas).

Cabe mencionar que el 100% de los alcaldes están satisfechos con todos los niveles y que una persona de la Plana Ministerial está insatisfecha con la coordinación en todos los niveles. Además, se nota que las respuestas de parte de los Directores de Red son bastante críticas ya que casi la mitad está insatisfecho con la Plana Ministerial, DIGECEBI, las Direcciones Departamentales y los Coordinadores de Red.

Ranking de satisfacción en la coordinación

1. Directores de Red
2. DIGECEBI
3. Direcciones Municipales/Distritales
4. Direcciones Departamentales
5. Coordinadores de Redes
6. Plana Ministerial

La ilustración 16 muestra cuáles actores han sido mejor evaluados con respecto a su coordinación en el tema de Redes Educativas. El ranking se hizo en base al promedio de los valores porcentuales de satisfacción de la tabla 3. A continuación se analiza la evaluación de los seis niveles planteados.

Ilustración 15: Ranking de satisfacción en la coordinación

3.2.9.1 Evaluación de la Plana Ministerial

Las alcaldías, Direcciones Departamentales y las (Sub-) Direcciones y unidades de línea del nivel central son los actores que evalúan con mayor satisfacción la coordinación de la Plana Ministerial. Llama la atención que la auto-evaluación de la Plana Ministerial es bastante crítica ya que una persona la valora como muy insatisfecha. Otro detalle interesante es que 46% de los Directores de Red están insatisfechos con la coordinación por parte de la Plana Ministerial. Como aspectos a mejorar los encuestados mencionan que esperan más compromiso y una visión clara en el tema de parte de la Plana Ministerial y piden líneas estratégicas para las Redes Educativas y una socialización a tiempo de las disposiciones tomadas.

3.2.9.2 Evaluación de DIGECEBI

En la evaluación de DIGECEBI como Coordinación Nacional de Redes Educativas cabe destacar que hay altos valores de satisfacción, especialmente por parte de las alcaldías (100%) y las Direcciones Departamentales (69%). De igual manera, parece que la interacción entre las (Sub-) Direcciones y unidades de línea del nivel central y DIGECEBI es excelente ya que la evalúan con un 100% de satisfacción.

48% de los Directores de Red no están satisfechos con la coordinación por parte de DIGECEBI. Como razones se mencionan la falta de un monitoreo continuo y una base de datos y se solicitan manuales, guías y orientaciones por parte del nivel central. Los encuestados reconocen que DIGECEBI carece de personal y se acumula el trabajo en dos personas.

3.2.9.3 Evaluación de las Direcciones Departamentales y sus Coordinadores Departamentales de Redes Educativas

Son las Direcciones Departamentales que se auto-evalúan con el mayor porcentaje (69%) de todos los niveles. Los actores más cercanos a ellas, como los Directores Municipales/Distritales y los alcaldes, están satisfechos. Aproximadamente la mitad de los Directores de Red y la Plana Ministerial están insatisfechos con la coordinación por parte de las Direcciones Departamentales y sus Coordinadores de Redes Educativas. Mientras que las (Sub-) Direcciones y unidades de línea del nivel central evalúan con un 25% de insatisfacción a las Direcciones Departamentales, demuestran más insatisfacción con los Coordinadores de Redes (38%). En los aspectos a mejorar los encuestados proponen una persona encargada para el ingreso de información al Sistema Integrado de Administración de Redes Educativas (SIARED). Además, critican que los Coordinadores de Redes a menudo no permanezcan en sus cargos lo que causa discontinuidad en los procesos. Solicitan más acompañamiento en varios procesos de Redes ([re-]organización y funcionalidad de las Redes, procesos de capacitación y en elaboración del Proyecto Educativo de Red [PER]). Se recomienda hacer reuniones a nivel departamental en diferentes zonas del departamento y no sólo en la cabecera.

3.2.9.4 Evaluación de Direcciones Municipales/Distritales

Todos los actores evalúan la coordinación por parte de los Directores Municipales/Distritales con un porcentaje entre aproximadamente 60% a 70% de satisfacción, los alcaldes con un 100%. Sólo la Plana Ministerial no está satisfecha con su trabajo en el tema de Redes Educativas. Seguidamente las Direcciones Departamentales expresan una insatisfacción de 38%. Algunos factores que se pueden tomar en cuenta para mejorar, según los encuestados, es que el nivel municipal/distrital tome más liderazgo y acompañamiento en temas pedagógicos y la funcionalidad de las Redes.

3.2.9.5 Evaluación de Directores de Red

Los actores mejor evaluados son los Directores de Red con un promedio de 64% de satisfacción. Es un hallazgo positivo porque son ellos el ente directo con la comunidad educativa que hace posible la implementación y funcionalidad de las Redes Educativas. Los alcaldes y cooperantes valoran su trabajo de manera muy positiva (80-100%), posiblemente, porque interactúan directamente con ellos. Aunque este contacto directo no exista entre el nivel central y los Directores de Red, las (Sub-) Direcciones y unidades de línea del nivel central consideran en gran medida su trabajo. Esto se debe, probablemente, a que los Directores de Red tienen una notable apertura e interés en promover cambios y sienten un alto compromiso

con los educandos y sus padres y madres de familia. Los Directores de Red expresan sobre si mismos una insatisfacción de 28%. Los encuestados lo explican por la sobrecarga de trabajo y piden que no se le asigne un grado al Director de Red para que pueda cumplir mejor con sus funciones, entre ellas actualizar la información del SIARED. En cuanto a los docentes en la Red se reclama que ellos tienen que elaborar muchos documentos administrativos y de planificación y se pide que informen más a los padres y madres de familia.

En la ilustración 17 se detallan los aspectos que los encuestados manifiestan que se pueden mejorar en la coordinación, la calidad educativa y los procesos de las Redes Educativas.

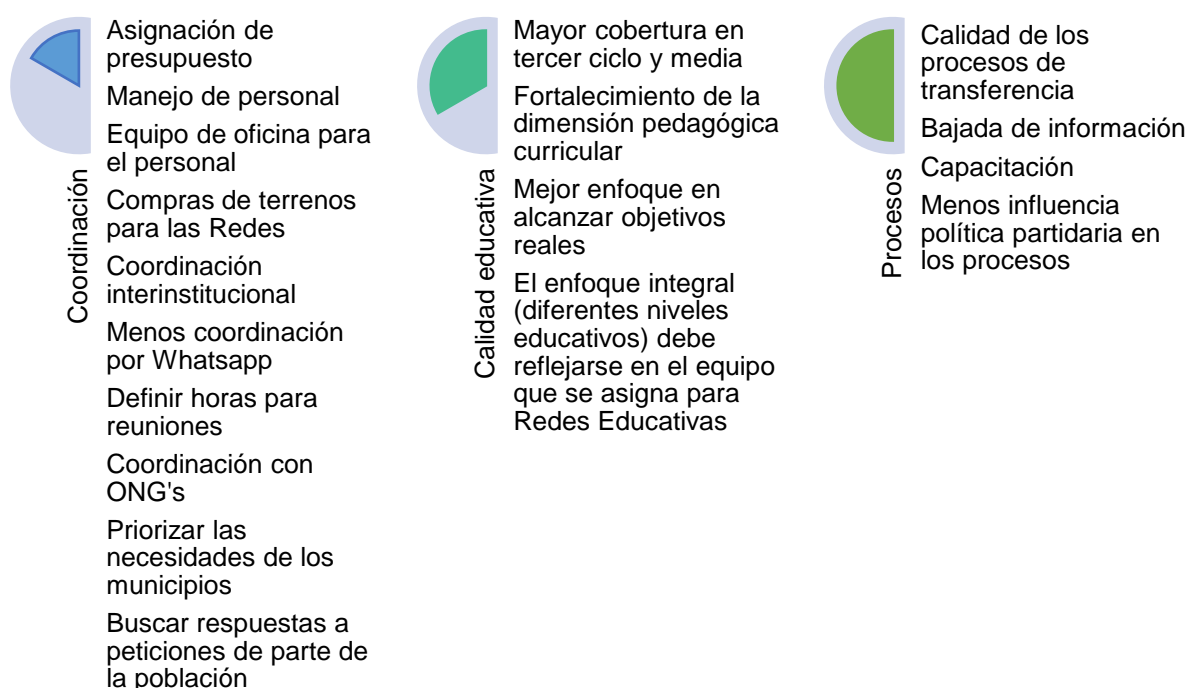


Ilustración 16: Aspectos a mejorar la coordinación de Redes Educativas

En la coordinación, se exige que se deleguen cargos más específicos en el tema de Redes Educativas para alivianar la sobrecarga que tienen los funcionarios, sobre todo el personal de DIGECEBI, los Directores Municipales/Distritales y Directores de Red. También se solicita una coordinación más formal y clara, por ejemplo con reuniones definidas y menos comunicación por *WhatsApp*. Según la opinión de los encuestados, se necesitan los recursos humanos, materiales y físicos para una mejor coordinación y se considera importante la articulación con los cooperantes gubernamentales y no gubernamentales. Los encuestados enfatizan que para lograr una coordinación exitosa es necesario que las decisiones tomadas se basen en las demandas y necesidades reales de la comunidad educativa y que exista un enfoque ascendente desde el nivel local hacia el nivel central.

En cuanto a la calidad educativa, los encuestados recomiendan brindar más cobertura del tercer ciclo y del nivel de media y fortalecer la dimensión pedagógica curricular. Asimismo se propone establecer objetivos factibles y basados en la realidad. Los encuestados opinan que, para el enfoque integral de las Redes Educativas es necesario, que el tema sea trabajado a nivel central y descentralizado por un equipo interdisciplinario integrado por diferentes actores de los niveles educativos (pre-básica, básica y media) y otras unidades en las áreas de administración y participación.

Referente a los procesos, los encuestados consideran que es necesario brindar más capacitaciones y formación pedagógica. Este tema se menciona repetitivamente ya que para los actores la inversión en el capital humano y su desarrollo de capacidades son esenciales para mejorar los procesos. Además, se exige que la bajada de información se realice de forma más eficiente, garantizando la calidad y confiabilidad de la misma. También se critica que la influencia política obstaculice los procesos e influya las decisiones lo que se puede relacionar con la asignación de cargos y permanencia en ellos.

3.2.10 Según la situación actual de las Redes Educativas, ¿cuál de las siguientes áreas considera prioritaria fortalecer?

En el cuestionario se planteó una serie de ítems, se solicitó a los encuestados priorizarlo de la misma manera que la pregunta descrita en el subcapítulo 3.2.7. El resultado de la priorización se refleja en la ilustración 18.

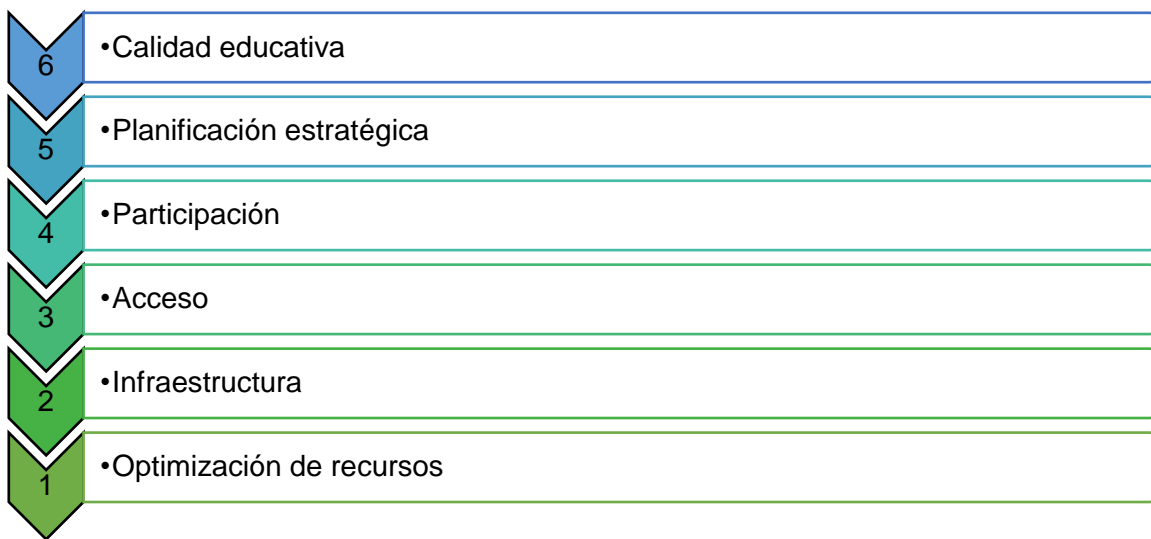


Ilustración 17: Priorización de las áreas a fortalecer en Redes Educativas

El resultado refleja casi el mismo orden de la priorización de los beneficios de las Redes Educativas en la pregunta del subcapítulo 3.2.7, siempre priorizando la calidad, planificación, el acceso y participación antes de las necesidades materiales. Es interesante comparar la pregunta de los beneficios con esta y observar que la planificación ascienda a un lugar más prioritario. Por un lado, da la impresión que

los actores están conscientes de las debilidades que todavía permanecen en los diferentes niveles. Por otro lado, demuestra la voluntad de ellos en mejorar y hacer la planificación más factible y alineada a la planificación estratégica de la Secretaría de Educación. También reconocen la importancia de la planificación para no desviarse en el activismo. Lo anteriormente mencionado se respalda en las respuestas a las preguntas abiertas anteriores.

Los encuestados identifican una variedad de áreas a fortalecer. La ilustración 19 resume las respuestas y las agrupa en el entorno escolar, familiar e institucional.

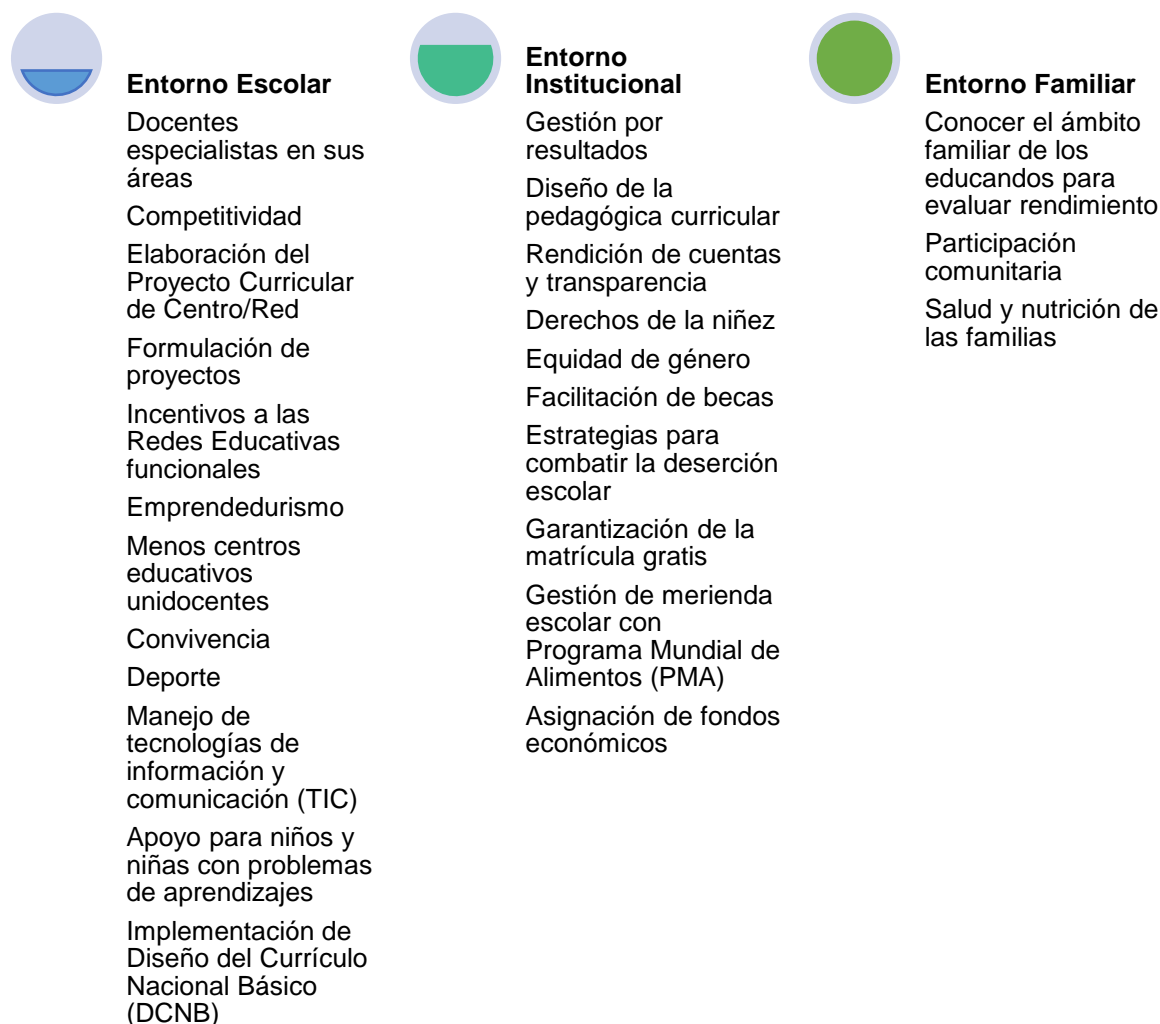


Ilustración 18: Otras áreas a fortalecer en Redes Educativas

Viendo la ilustración, uno podría deducir que existan más debilidades en el entorno escolar. Pero es importante destacar que los tres entornos están fuertemente relacionados y depende el uno del otro. Cuando existen falencias en el entorno institucional y familiar, estas repercutan directamente en el entorno escolar y específicamente en los educandos.

La mayor cantidad de respuestas en el entorno escolar se puede explicar por la alta representación del nivel local (Directores Municipales/Distritales, Directores de Red) en la muestra de la encuesta. Estos actores identifican claramente los aspectos a fortalecer en el entorno escolar. Sin embargo, son conscientes que en muchos casos las causas están arraigadas en los entornos de la institución y de la familia de los educandos. Eso refleja que es esencial trabajar de forma integral en los tres entornos para poder hacer sostenibles las Redes Educativas.

3.2.11 ¿Considera que cada Red Educativa debería tener una asignación presupuestaria?

El aspecto de recursos financieros siempre es de mucha importancia para las Redes Educativas. Por un lado, ya existen muchas buenas iniciativas y proyectos que se desarrollan a pesar de la falta de recursos. Por otro lado, buenas ideas no se pueden realizar sin la asignación presupuestaria. Antes de observar los resultados de esta pregunta, es necesario tomar en consideración algunos aspectos, entre ellos la situación económica de Honduras y de la Secretaría de Educación que ante una pregunta relacionada a aspectos financieros puede propiciar una alta probabilidad de respuestas afirmativas por parte de los actores y con mucha más incidencia si un 94% de los encuestados pertenece al nivel descentralizado y, por ende, conoce las realidades, especialmente en el área rural.

La ilustración 20 visualiza que la gran mayoría de los encuestados (95%) ve necesario que se le asigne un presupuesto a las Redes Educativas. Sin embargo, un 2% está en contra y otro 2% no tiene respuesta a la pregunta.



Ilustración 19: Opiniones sobre la asignación presupuestaria a Redes Educativas

En la ilustración 21 se observa que en cada nivel los actores apoyan la idea de una asignación presupuestaria en un rango de 90 a 100%. Este resultado no sorprende si uno toma en cuenta que los centros educativos integrados en Redes Educativas han trabajado en la elaboración e implementación de los Proyectos Educativos de Centro (PEC) y Proyectos Educativos de Red (PER) sin recibir por parte de la Secretaría de Educación asignación presupuestaria para su ejecución.

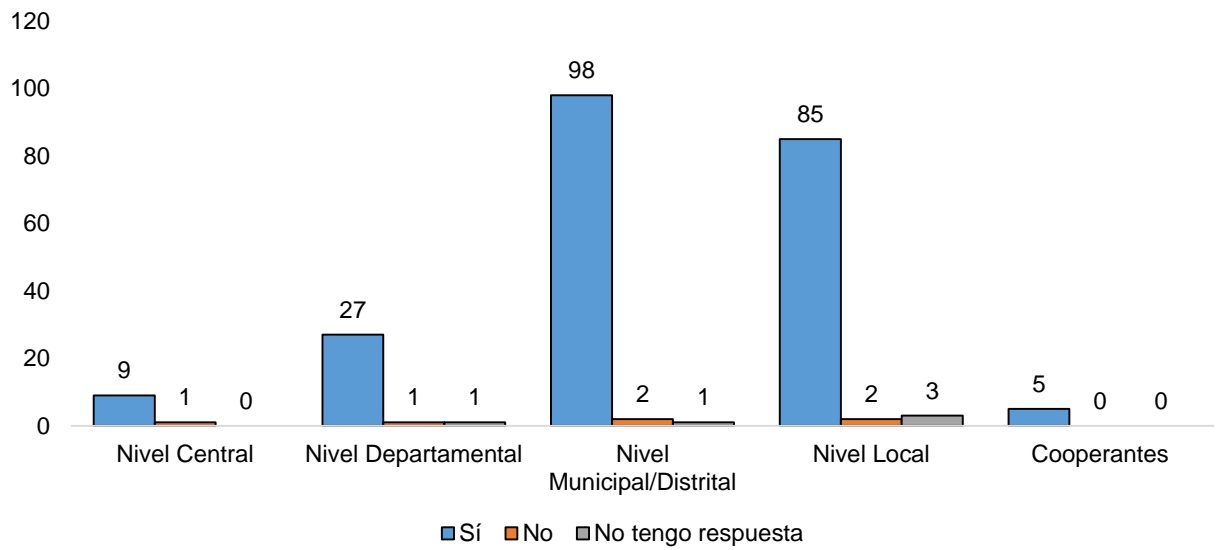


Ilustración 20: Opiniones sobre asignación presupuestaria para Redes Educativas por niveles

En la encuesta se les pidió a los participantes que justificaran su respuesta. La ilustración 22 resume los resultados.



Ilustración 21: Razones para una asignación de presupuesto a las Redes Educativas

Los encuestados se refieren a una variedad de aspectos. Es importante resaltar que los participantes no solo identifican ventajas en cuanto a aspectos financieros y de planificación dentro de la Red Educativa, sino también consecuencias positivas para la comunidad, p.ej. reduce la carga a corporaciones municipales y los propios gastos de los docentes, motiva a participar y trabajar en equipo y fortalece la autonomía e independencia. Los encuestados encuentran una relación entre la asignación presupuestaria, la descentralización y la aplicación de las normativas.

Seis encuestados, es decir el 3%, señalan algunas desventajas que podría traer la asignación presupuestaria las cuales se presentan en la ilustración 21.

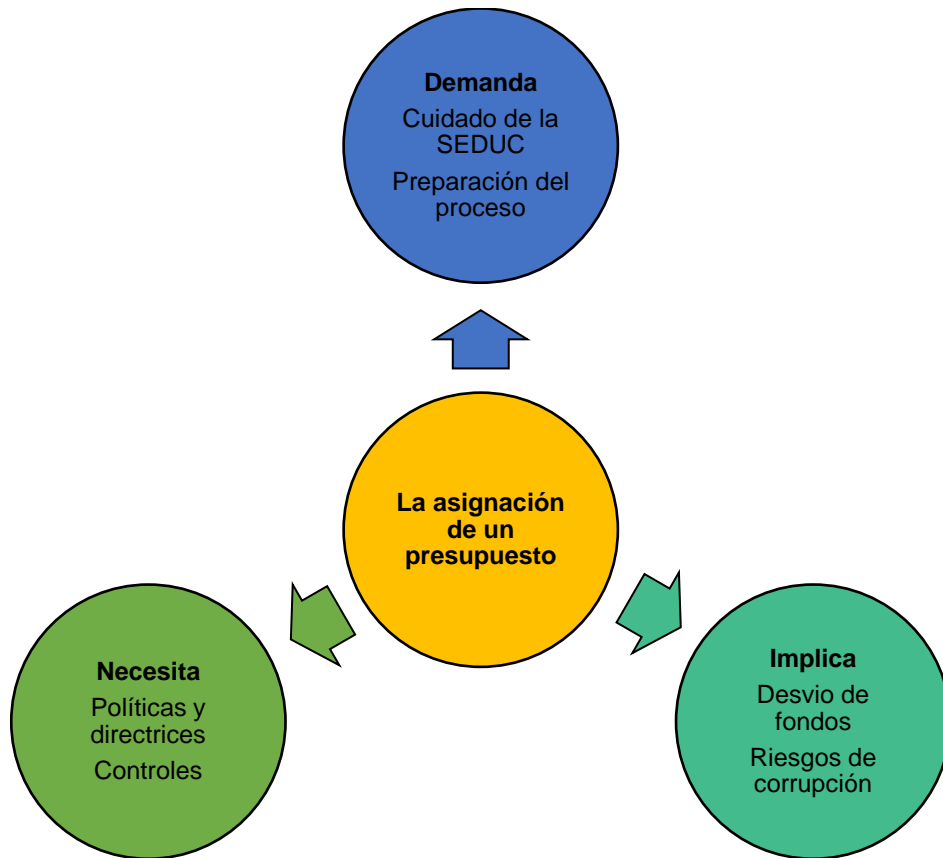


Ilustración 22: Razones contra una asignación de presupuesto para Redes Educativas

Este 3% de los encuestados opinan que el nivel central y departamental de la Secretaría de Educación no ha dado la atención que demanda el proceso. También se plantea que en caso de asignar un presupuesto se deben establecer políticas que rijan el proceso. Según la opinión de los encuestados, existe el peligro de que los fondos se usen para beneficios personales y no para el bien de la Red Educativa y sus educandos.

4. CONCLUSIONES

La muestra y metodología elegidas fueron apropiadas para cumplir con el objetivo de conocer la percepción de los actores involucrados en Redes Educativas. Estos resultados se tomarán en cuenta para la elaboración de la Estrategia de Sostenibilidad de Redes Educativas, ya que se han obtenido datos importantes que se basan en las experiencias y opiniones de los actores educativos consultados. Eso garantiza la identificación y el apropiamiento de los encuestados con dicha estrategia, igual que su viabilidad y respaldo de la Secretaría de Educación en sus diferentes niveles de intervención.

Funcionalidad y beneficios de las Redes Educativas

Un hallazgo positivo es que el 91% de los participantes que dijeron tener conocimiento de las Redes Educativas, opinan que éstas son funcionales, lo que contrasta significativamente las dudas que aún permanecen en cuanto a la funcionalidad por parte de algunos actores claves en el sector educativo. Los encuestados reconocen además una gran variedad de beneficios, priorizando la calidad educativa, planificación estratégica, participación y acceso, antes de aspectos financieros y de infraestructura. Esto muestra un cambio de percepción importante ya que las Redes Educativas antes han sido relacionadas con la infraestructura.

Conocimiento de las Redes Educativas

A pesar de lo establecido en el Oficio No.0158-SE-2016, el PEI y la realidad que 67.6% de los centros educativos a nivel nacional están organizados en Redes Educativas, los datos muestran que existe un gran número de actores que aún desconocen de las Redes Educativas, su funcionamiento y alcance. Esta variable indica que, aunque las Redes Educativas han estado funcionando desde hace varios años en diversas regiones del país, aun es necesario fortalecer la promoción, socialización y aclaración de las mismas en todos los niveles.

Coordinación institucional de las Redes Educativas

Existe un alto involucramiento de los diversos actores en procesos relacionados a Redes Educativas y consciencia que su trabajo aporta al funcionamiento de las mismas. En cuanto a la coordinación institucional de Redes Educativas, se concluye que el nivel descentralizado coordina de manera más satisfactoria que el nivel central. Los actores mejores evaluados son los Directores de Red y Directores Municipales/Distritales. DIGECEBI es el único ente del nivel central que cuenta con muy altos grados de satisfacción por parte de los participantes. Los encuestados manifiestan de manera repetitiva que las asignaciones que se les exige a estos tres actores son altas y ocasionan una sobrecarga y un desequilibrio en el buen funcionamiento de las Redes Educativas. Una medida que se incluirá en la Estrategia de Sostenibilidad de las Redes Educativas es la actualización del Reglamento de Redes Educativas a través de los Reglamentos de la Ley Fundamental de Educación. Eso es esencial para mejorar diversos aspectos, como

lo es la definición y aclaración de las funciones en los diferentes niveles, una comunicación fluida desde el nivel central hacia el local y viceversa.

Otro hallazgo importante es que los encuestados opinan que para lograr un enfoque integral de las Redes Educativas es necesario que el tema sea trabajado a nivel central y descentralizado por un equipo interdisciplinario integrado por diferentes actores de los niveles educativos (pre-básica, básica y media) y otras unidades en las áreas de administración y participación.

Necesidad de la Estrategia de Sostenibilidad de Redes Educativas

Otro aspecto a mejorar es el compromiso y una misma visión institucional para que las Redes Educativas sean aceptadas como estrategia nacional y los diferentes actores de la SEDUC y los cooperantes implementen sus procesos, estrategias y metodologías a través de ellas. Por lo tanto, los resultados de la encuesta evidencian la necesidad e importancia de la Estrategia de Sostenibilidad de Redes Educativas.

Se han identificado debilidades y retos en todos los niveles. Por lo tanto, se recomienda que la Secretaría de Educación mejore su abordaje multinivel para que todos los actores, incluyendo la cooperación internacional y nacional, se empoderen del tema y alineen sus procesos. Un primer paso deberá ser que los resultados de esta encuesta sean compartidos con los actores clave en el sector educativo.

Además de los aspectos institucionales, los encuestados priorizan la calidad educativa, la participación, la planificación estratégica y el acceso a una educación completa a través de las Redes Educativas como áreas a fortalecer. Los resultados han demostrado que para eso es importante trabajar de forma integral y articulada en el entorno escolar, institucional y familiar. Un alto porcentaje de los encuestados en los diversos niveles apoya la idea de una asignación de recursos financieros y de infraestructura a las Redes Educativas.

La Estrategia de Sostenibilidad de Redes Educativas deberá responder a lo antes expuesto y más, garantizando la continuidad y sostenibilidad de las Redes Educativas en el sistema educativo nacional y así responder al derecho de los niños, niñas y jóvenes de Honduras a una educación gratuita y de buena calidad.

